

**L'ESCOLA BRESSOL  
“ ELS MARRECS” PAS DE LA CASA**



**REGLAMENT DE RÈGIM INTERN  
I PROJECTE EDUCATIU**

## Decret d'aprovació del Reglament de Règim Intern i Projecte Educatiu, de l'Escola Bressol "Els Marrecs" del Pas de la Casa

### Exposició de motius

En data 7 de gener del 1999, el Consell de Comú va aprovar el Reglament i projecte institucional dels Jardins d'Infants comunals, "Els Esquirolets" d'Encamp, i "Els Marrecs" del Pas de la Casa, per adaptar-se a la Llei de guarderies infantils aprovada pel Consell General en data 11 de maig del 1995 i la normativa que la desenvolupava.

Amb posterioritat, el Govern va aprovar en data 27 d'abril del 2005, un nou Reglament de guarderies infantils, i davant d'aquest nou marc normatiu més específic, el Comú d'Encamp ha decidit adaptar el funcionament de les Escoles Bressol al mateix.

Per aquest motiu, el Consell de Comú, en la reunió de data 6 de setembre del 2007, ha adoptat el següent:

### Reglament de Règim Intern i Projecte Educatiu de l'Escola Bressol "Els Marrecs" del Pas de la Casa

#### Article 1

##### *Funció de la l'Escola Bressol*

L'Escola Bressol té una funció social i en cap cas és un substitut de la família sinó que s'entén com a un complement educatiu familiar. Es considera que té una incidència important i directa sobre la salut física i emocional de l'infant i sobre el seu desenvolupament social i intel·lectual. En definitiva la seva funció primordial és educativa.

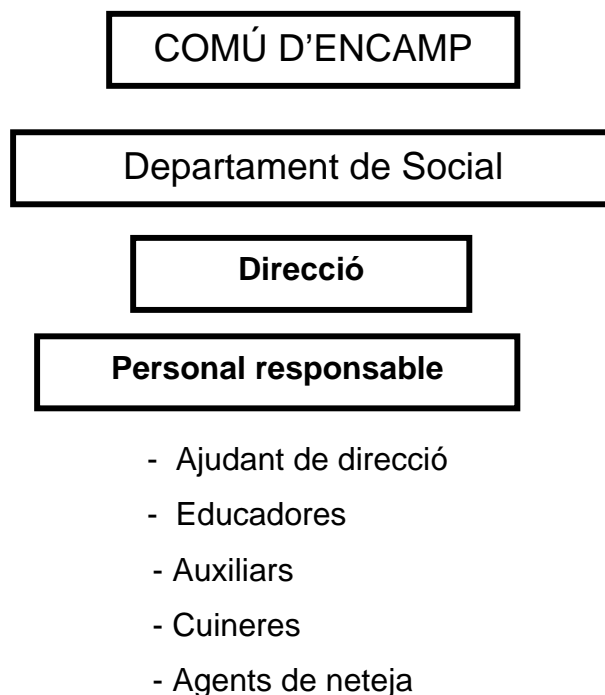
#### Article 2

##### *Objectiu de l'Escola Bressol*

L'objectiu de l'Escola Bressol és donar un servei als pares o responsables dels infants que afavoreixi el desenvolupament de cada infant, que li permeti adquirir els requisits bàsics per accedir a l'escolaritat i que afavoreixi la integració de l'infant a la cultura andorrana, tot sense discriminacions de cap classe.

Se seguiran les orientacions educatives i pedagògiques segons l'edat dels infants. Aquestes orientacions s'especifiquen al Projecte Educatiu, document que es lliurarà al moment de la inscripció.

Article 3  
*Organigrama*



El personal de l'Escola Bressol gaudeix de la titulació o certificació acadèmica requerida en l'article 18,19 i 20 del Reglament de guarderies infantils aprovat per Govern en data 27 d'abril del 2005.

Article 4  
*Distribució dels infants*

A l'Escola Bressol "Els Marrecs" s'acullen infants de 3 mesos fins a 3 anys i es distribueixen en grups en funció de l'edat i desenvolupament psicomotor.

Per efectuar els canvis de classe es tindrà en compte el desenvolupament individual de cada infant i no només la seva edat. En aquest sentit es considera que un infant pot passar d'un grup classe al grup classe superior quan el seu desenvolupament psicomotor i intel·lectual ho permet.

## Article 5

### *Horari i serveis que s'ofereixen*

L'Escola Bressol "Els Marrecs" actualment ofereix un servei d'unes 12 hores diàries segons es detalla a continuació:

L'horari de dilluns a dissabte és de 8.30 h a 20.00 h.

Diumenge i dies establerts pel Govern de 8.30 h a 19.00 h.

L'horari se situarà en un lloc ben visible de l'Escola Bressol.

Les modalitats d'horari que s'ofereixen són: dia complet (pensió completa) inclòs dinar i berenar, i horari de mig dia (mitja pensió) de matí amb dinar o bé mig dia de tarda, amb berenar.

Horaris de les tres modalitats:

Pensió completa: l'horari d'assistència és de 8.30 h a 20.00 h. L'horari d'entrada és de 8.30 h a 10.00 h (salvat que avisin amb antelació de la seva assistència) i de 13.00 h a 13.30 h. L'horari de sortida és de 13.00 h a 13.30 h, de 15.30 h a 16.00 h o a partir de les 17.00 h.

Mitja pensió de matí: l'horari d'assistència és de 08.30 h a 13.30 h. L'horari d'entrada és de 8.30 h a 10.00 h. L'horari de sortida és de 13.00 h a 13.30 h.

Mitja pensió de tarda: l'horari d'assistència és de 13.00 h a 20.00 h. L'horari d'entrada és a les 13.30 h o de 15.00 h a 16.00 h. L'Horari de sortida és a partir de les 17.00 h.

No existeix la modalitat de mitja pensió alterna (combinació de matí i tarda).

En tots els casos, per raons d'ordre i respecte als àpats i a la son dels infants, s'hauran de complir els horaris per tal de no pertorbar el bon funcionament de l'Escola Bressol.

En cas de demandes d'horaris especials, dintre de les modalitats abans descrites, es valorarà la motivació cas per cas i es donarà una resposta raonada als sol·licitants.

De 13.30 h a 15.30 h es farà la migdiada, horari en el que cap infant pot sortir o entrar al centre, excepte per causes justificades.

S'ofereix dinar i berenar: el dinar dels infants és de 12.00 h i el berenar a les 16.00 h.

L'horari dels àpats dels nadons és variable durant l'etapa que prenen biberó. Al començar a prendre aliments sòlids el dinar és de 11.30 h a 13.00 h i el berenar de les 15.30 h a les 17.00 h.

Els menús són supervisats per un pediatre o dietista i no es modificaran salvat en casos puntuals de nens al·lèrgics i/o intolerants alimentaris. Altres eventualitats es valoraran individualment.

Per a la previsió del dinar és obligatori que els pares o responsables avisin al centre abans de les 10.00 h quan preveuen deixar l'infant després d'aquesta hora.

Els pares o responsables han de respectar l'horari fixat i no es permet que entrin a les classes bàsicament per raons d'ordre, seguretat, higiene i bon funcionament de l'Escola Bressol.

Es permetrà l'accés dels pares o responsables a les classes únicament per causa de força major justificada i mitjançant comunicació prèvia a la direcció del centre.

L'Escola Bressol, amb finalitat lúdico-educativa, podrà realitzar durant l'any diferents sortides. Tots els nens de la classe que assisteixin aquest dia faran la sortida prevista i no es farà cap tipus de guàrdia.

## Article 6

### *Inscripció, expedient i fitxa de l'infant*

És necessari que els pares o responsables facin una reserva de plaça (preinscripció) quan l'infant sigui nat, en una fitxa concebuda per aquest fi que serà numerada i en la qual, entre altres dades, s'annotarà la data de naixement de l'infant. Tot i amb això, quan la demanda sigui superior a les places disponibles la preinscripció no suposarà un dret per obtenir de manera segura una plaça i en la data desitjada pels pares o responsables. L'existència o no de plaça es comunicarà als pares o responsables amb la màxima antelació possible per tal que aquests puguin fer les previsions necessàries. Es respectarà rigorosament l'ordre de preinscripció i sempre es donarà preferència als infants de pares o responsables residents a la parròquia.

No es farà discriminació en l'admissió i atenció dels infants per raó de procedència, raça, religió, llengua o qualsevol altre criteri contrari al principi d'igualtat.

Abans d'inscriure un infant, els pares o responsables podran visitar l'Escola Bressol i conèixer el reglament i projecte educatiu que la regula.

Per a la inscripció de l'infant, es disposa d'un expedient i una fitxa pels quals serà necessària la documentació següent:

- 3 fotografies de carnet.
- Certificat de naixement.
- Certificat de residència (o de convivència) dels pares o tutors o guardadors a la parròquia.
- Certificat mèdic lliurat per un pediatre o metge de capçalera que acrediti que no pateix malalties que li impedeixin la convivència amb altres infants.
- Fotocòpia del carnet de vacunació.
- Domiciliació bancària.
- Números de la CASS (titular assegurat i infant beneficiari).
- Còpia del justificant de l'assegurança prevista a l'article 14 d'aquest reglament.

La relació de la documentació que es demana serà lliurada als pares o responsables en un full apart.

L'admissió serà definitiva quan l'expedient administratiu sigui complet i els pares o responsables hagin signat el contracte tipus.

Dit expedient consta, entre d'altres, de: full d'inscripció, fitxa d'evolució i hàbits de l'infant, full d'urgència i contracte.

Al moment de fer efectiva la inscripció es lliurarà als pares o responsables els següents documents: calendari anual de l'Escola Bressol, horaris, reglament i projecte educatiu, llista de material de vestir, tarifes, etc.

#### Article 7

##### *Protecció de dades*

Totes les dades personals facilitades pels interessats per a la tramitació de l'expedient administratiu de cada infant, seran tractades de conformitat a la normativa vigent en matèria de protecció de dades personals.

#### Article 8

##### *Vestuari*

Els infants han d'anar vestits amb roba i calçat còmode, prèviament marcada amb el nom de l'infant (a la classe dels grans, amb bata), i no es podrà accedir a la classe amb botes de neu, d'aigua, etc.

Els pares o responsables hauran de portar un recanvi de roba complet que es dipositarà a la seva taquilla per poder canviar l'infant en cas de necessitat.

Per a la seguretat dels infants queda prohibit que aquests portin joies o joguines de casa seva. En cas de que els pares o responsables no respectin aquesta norma l'Escola Bressol no es fa responsable de la seva pèrdua i, per tant, no hi haurà lloc a reclamacions de cap tipus.

Els pares o responsables hauran de portar els bolquers, tovalloletes, xumet, etc. pels seus fills, en cas d'haver-ne d'utilitzar.

## Article 9

### *Control mèdic*

1. Com a mesura de prevenció, periòdicament, un/a pediatre/a col·legiat/da efectuarà un control, únicament preventiu, als infants de la l'Escola Bressol que seguirà les pautes fixades pel Ministeri de Sanitat i que actualment consisteixen en els controls següents:

- Vigilància de l'estat de salut general.
- Corba d'estatura i pes.
- Desenvolupament psicomotor.
- Control del carnet de vacunes.

En el cas que el/la pediatre/a detecti alguna anomalia en l'infant, els pares o responsables seran degudament informats a fi que consultin el seu pediatre.

Quan un infant presenti símptomes de febre o malestar s'informarà als pares o persones autoritzades. A partir de 38,5° C (temperatura axil·lar) o 38° C (temperatura rectal), o presumpta malaltia s'avisarà als pares o persones autoritzades per a que passin a recollir l'infant el més aviat possible.

Quan un infant pateixi una malaltia infecto-contagiosa que impedeixi la convivència amb d'altres infants no podrà restar a la classe i, per acceptar-lo, després de la malaltia, s'exigirà un certificat del seu metge pediatre o de capçalera que especifiqui que ja no existeix perill de contagi.

En el cas que un infant hagi de prendre un medicament, aquest haurà d'anar acompanyat obligatòriament de la fotocòpia de la recepta mèdica, on s'indiqui la dosi, l'interval entre les dosis i la durada del tractament.

En cas d'un problema greu en la salut de l'infant i de no poder localitzar als pares o responsables, la direcció prendrà les mesures més adients, acceptades

prèviament pels pares o responsables, tal com es preveu en el full d'urgència signat per aquests en el moment de la inscripció.

2. Al personal que treballa a l'Escola Bressol se li exigirà la presentació d'un certificat mèdic que acrediti no patir dèficits sensorials o motors importants, ni malalties infecto-contagioses que puguin afectar la salut dels infants i/o d'altres treballadors de l'Escola Bressol i que s'indiqui l'estat de vacunes previstes al Reglament de guarderies infantils de Govern en data 27 d'abril del 2005. En cas que en algun moment pateixi una malaltia que pugui afectar als infants i/o la d'altres treballadors de l'Escola Bressol, no podrà continuar exercint la seva tasca i per incorporar-se al seu lloc de treball haurà de presentar un certificat mèdic.

Periòdicament el Servei de Salut Escolar practicarà una prova de tuberculina als treballadors de l'Escola Bressol i si és necessari es podrà dur a terme mesures diagnòstiques i/o terapèutiques que garanteixin el control higiènic-sanitari. Igualment el Servei de Salut Escolar efectua un control del carnet de vacunes.

#### Article 10

##### *Aspectes d'Atenció Social*

En cas de que es detecti qualsevol necessitat sociofamiliar, indicis de desatenció, etc, en un infant, la direcció ho posarà en coneixement dels Serveis Socials de la parròquia per tal que aquests puguin elaborar el pla de treball adient.

#### Article 11

##### *Control higiènic-sanitari*

Per motius de seguretat i salut i per tal de mantenir l'Escola Bressol en òptimes condicions higiènic-sanitàries, de manera periòdica, s'efectuen diversos treballs que es contracten a empreses especialitzades.

Partint del Pla de Control de Plagues, aquest control consisteix en: fumigació, desinsectació i desratització, en funció de les necessitats.

La direcció efectuarà la planificació anual d'aquests treballs i, únicament si és necessari, l'Escola Bressol romandrà tancada. Amb motiu d'aquests treballs s'avisarà als pares o responsables amb un temps d'antelació suficient a fi que puguin fer-se'n càrrec dels infants en els dies que s'assenyalin.

D'altra part cal destacar també el Pla d'Autocontrol de punts de perill a càrrec d'una empresa especialitzada. S'efectua una revisió periòdica dels aliments i un control de l'aigua potable de la xarxa pública; com a mesura de prevenció diàriament es guarda, durant 5 dies, una mostra dels aliments que consumeixen tots els infants de l'Escola Bressol.

El Pla d'autocontrol també inclou un Pla de Neteja i organitza el sistema de neteja i desinfecció de la cuina i els productes a utilitzar.

#### Article 12

##### *Pla d'Autoprotecció i Emergència*

L'Escola Bressol disposa d'un Pla d'Autoprotecció que inclou els protocols a seguir en cas d'emergència, a càrrec d'una empresa especialitzada. Aquest pla inclou la formació dels equips d'intervenció i la realització d'un simulacre d'evacuació anual.

#### Article 13

##### *Calendari de l'Escola Bressol*

L'Escola Bressol romandrà tancada els dies següents: 1 de gener, 14 de març, 8 de setembre i 25 de desembre, i se situarà una nota informativa en un lloc ben visible per donar-ne coneixement.

#### Article 14

##### *Assegurança*

El Comú d'Encamp té contractada una pòlissa d'assegurança multirisc de l'edifici i les instal·lacions, a més d'una assegurança de responsabilitat civil del personal que hi treballa i respecte a les activitats que s'organitzen.

Els responsables dels infants han de contractar una pòlissa d'assegurança d'accident i responsabilitat civil escolar i extra escolar en el moment d'inscripció a l'Escola Bressol.

#### Article 15

##### *Reglamentació financera*

S'estableix una quota mensual que cada any és revisada pel Comú d'Encamp i de la qual s'informarà als pares amb antelació.

El rebut mensual es trametrà a l'entitat bancària corresponent i el pagament s'haurà d'efectuar entre el dia 6 i 10 de cada mes. En cas d'impagament de rebuts, se seguirà el procediment establert en l'Ordinació de preus públics vigent, sense perjudici de procedir al seu cobrament per via executiva.

Les tarifes de l'Escola Bressol són les següents:

- pensió completa mensual (inclòs dinar i berenar).
- mitja pensió mensual (amb dinar o berenar, segons la modalitat triada).
- part proporcional de la tarifa.

Aquestes tarifes amb els corresponents preus se situaran en un lloc ben visible de l'Escola Bressol per donar-ne coneixement.

Quan un infant s'absenti de l'Escola Bressol durant un període de vacances, s'haurà de comunicar a la direcció del centre amb la suficient antelació (abans del dia 5 del mes durant el qual l'infant farà les vacances) i per a la facturació s'aplicarà un descompte de tarifa (per 1 setmana un 10%, 2 setmanes un 25%, 3 setmanes un 40% i 4 setmanes o tot un mes un 50%).

Quan els responsables d'un infant sol·licitin la baixa definitiva o l'alta a l'Escola Bressol, en un dia concret del mes, s'aplicarà únicament la part proporcional de la tarifa calculada en dies naturals.

En el cas que un infant no assisteixi a l'Escola Bressol durant 30 dies consecutius, sense haver-ne presentat un full de baixa o de vacances, es procedirà a donar-lo de baixa de forma unilateral.

Qualsevol eventualitat plantejada pels responsables dels menors, que no estigui prevista en el present reglament, es trametrà la proposta a la Comissió de Social del Comú d'Encamp per a la seva resolució.

## Article 16

### *Responsabilitat del personal*

La direcció i el personal educatiu (responsable i auxiliar) tenen les responsabilitats esmentades en els articles 31, 32, 33, 34 del Reglament de guarderies infantils aprovat per Govern en data 27 d'abril del 2005, que es perllonguen durant tota la jornada laboral, inclòs, en el seu cas, el període dels àpats, sortides, excursions, etc.

## Article 17

### *Responsabilitat dels pares, tutors i dels guardadors*

1. Facilitar a la direcció de l'Escola Bressol totes les dades, la informació i els documents que se'ls hi demanin, que siguin necessaris per al compliment de les funcions assignades legalment als centres.
2. Recollir l'infant quan acabi l'horari establert ja que les situacions que es produeixin amb posterioritat són responsabilitat dels pares, dels tutors i dels guardadors.
3. Recollir sense dilacions l'infant que es posin malalts mentre és al centre, des del moment en què se li ha comunicat la situació i com a màxim en dues hores.
4. Vetllar per la seguretat i la qualitat de la guarda dels fills i, per tant, en cas de constatar qualsevol deficiència en el funcionament de guarda, estan obligats a comunicar-ho immediatament a la direcció del centre i, si aquesta no pren les mesures que considerin necessàries, se n'ha d'informar a l'Administració pública competent, d'acord amb la normativa vigent.
5. Avisar el/la director/a de l'Escola Bressol en cas d'absències o sortides excepcionals dels infants.

## Article 18

### *Normes a tenir en compte*

- Els infants han d'esmorzar abans d'entrar a l'Escola Bressol.
- En cas que un infant arribi després de les 10.00 h, els pares o responsables hauran d'haver avisat abans al personal educatiu per tal de preveure el nombre de dinars del dia, en cas contrari l'infant no podrà assistir-hi.
- En cas de que no siguin els pares o responsables qui recullin els infants, a les classes es disposa de fulls d'autoritzacions que els pares o responsables hauran d'omplir i signar i on hauran de constar els noms de les persones que podrien venir a recollir llurs fills (els infants solament es lliuraran a les persones majors d'edat degudament autoritzades).
- Els pares o responsables no entraran a les classes per motius d'higiene i ordre.
- Els pares o responsables han de respectar l'horari de l'Escola Bressol.
- És responsabilitat dels pares o responsables mantenir una correcta higiene de llurs fills o menor al seu càrrec.

## Article 19

### *Procediment específic*

1. S'estableix un procediment sancionador específic per tramitar aquelles conductes dels pares, tutors o guardadors dels infants usuaris de l'Escola Bressol que dificulten i/o pertorben el bon funcionament del servei.

2. Es consideren infraccions les conductes següents:

- a) No recollir els infants quan acabi l'horari establert.
- b) No recollir sense dilacions l'infant que es posi malalt mentre és al centre, des del moment en què se li ha comunicat la situació.
- c) No facilitar a la direcció de l'Escola Bressol totes les dades, la informació i els documents que se'ls hi demanin, que siguin necessaris per al compliment de les funcions assignades legalment al centre.

3. Les infraccions descrites podran comportar les sancions següents:

- a) En els casos d'incompliment de l'horari de recollida de l'infant i l'incompliment de recollir amb celeritat l'infant quan s'ha comunicat als responsables que està malalt, es podrà aplicar la suspensió d'assistència del menor a l'Escola Bressol per un període 7 dies.
- b) En el supòsit de manca col.laboració amb la direcció de l'Escola Bressol s'aplicarà la suspensió d'assistència del menor al centre per un període 2 dies.
- c) Quan s'hagi sancionat en tres ocasions al responsable de l'infant, s'aplicarà la baixa de l'infant del centre.

4. En tots els casos, quan es detecta que els responsables dels infants estan vulnerant les normes establertes en el present reglament, l'òrgan competent ha de realitzar un informe exhaustiu que reculli totes les circumstàncies.

En primer lloc s'informarà degudament als responsables dels menors, i en el cas que persisteixi aquesta conducta, s'iniciarà el procediment específic.

5. El personal educatiu que constata que es produeix un incompliment previst al punt 2, apartats a i b d'aquest article, han de fer signar als pares, als tutors o als guardadors un full de retard estès per duplicat, en el qual s'especificarà l'hora, el nom de l'infant, i la signatura del personal educatiu i dels responsables del menor.

En el cas, que els responsables de l'infant es neguin a signar, en presència de dos testimonis, que seran personal del centre, es farà constar aquesta

circumstància en el full, i s'informarà verbalment als interessats d'aquest fet, lliurant-los una còpia del mateix.

6. El procediment administratiu per a la incoació i l'aplicació de les sancions per incompliment del present Reglament serà el que estableix el Reglament regulador del procediment sancionador del Comú d'Encamp i en el Codi de l'Administració.

7. Les sancions previstes en el present reglament s'aplicaran d'immediat després de la resolució de l'òrgan competent.

8. Les conductes que infringeixen el present Reglament, comeses pels responsables dels infants prescriuen en el termini d'un any, a comptar des de que s'hagi comès la infracció.

9. Contra les resolucions del Comú que imposa la sanció pot interposar-se recurs en els temes previstos pel Codi de l'Administració.

## Article 20

### *Instal·lacions i material*

L'Escola Bressol "Els Marrecs" del Pas de la Casa disposa de les instal·lacions següents:

- A la planta baixa: espai a l'entrada per aparcar cotxet (plegats), despatx de direcció, sala de pediatria, sala de psicomotricitat, vestuaris-sala personal, sanitaris del personal, dues classes, rebost, sanitaris dels infants, pati exterior, biberoneria i canviadors més la sala del personal de neteja (vestuari).
- A la primera planta: cinc classes, sala-menjador, cuina, sanitaris dels infants, bugaderia, traster, sanitaris de minusvàlids i sala de cameres frigorífiques.

Totes les instal·lacions, material de construcció o decoració, equipament, mobiliari, mecanismes, il·luminació, etc., compleix els requisits del Reglament de guarderies infantils aprovat per decret de Govern en data 27 d'abril del 2005.

Article 21  
*Consell Consultiu*

Els pares o responsables dels menors de l'Escola Bressol tindran dret a formar un Consell Consultiu. Des de l'Escola Bressol es promourà la seva creació i desenvolupament.

*Disposició addicional*

Totes aquelles altres qüestions no previstes en aquest reglament serà d'aplicació el que preveu la Llei de guarderies infantils de data 11 de maig del 1995 i el Reglament de Guarderies infantils aprovat pel M.I. Govern en data 27 d'abril del 2005.

*Disposició derogatòria*

Amb l'entrada en vigor d'aquest Reglament, queden derogades totes les disposicions del mateix o inferior rang que s'hi oposin, en concret el Reglament i projecte institucional dels jardins d'infants publicat al BOPA núm. 7, de data 27 de gener del 1999.

*Disposició final*

Aquest Reglament entrarà en vigor als quinze dies de la seva publicació al Butlletí Oficial del Principat d'Andorra.

Cosa que es fa pública per a coneixement general.

Comú d'Encamp, 6 de setembre del 2007

Miquel ALÍS FONT  
Cònsol Major

## PROJECTE EDUCATIU

### Exposició de motius

En data 29 de setembre del 1995 el Comú d'Encamp aprovà el projecte institucional dels Jardins d'Infants de la parròquia en el qual es contempen els principis generals del projecte educatiu.

D'aleshores ençà aquest projecte institucional, a partir d'ara projecte educatiu, s'ha completat seguint els criteris establerts en el Reglament de guarderies infantils aprovat per Govern el 27 d'abril del 2005.

Tot i que als pares els correspon el dret i el deure d'educar els seus fills, les Escoles Bressol situades a la parròquia d'Encamp han de desenvolupar la seva funció educativa mitjançant l'atenció pedagògica adequada als infants i la social com a recurs i ajuda per a la seva integració al medi, especialment quan els pares o responsables, per les seves tasques laborals, no els poden atendre.

El Projecte Educatiu de l'Escola Bressol "Els Marrecs" del Pas de la Casa, elaborat l'any 1995 i actualitzat l'any 2007, que contempla valors, objectius generals i específics i activitats complementàries. Aquests són els següents:

#### **1. Valors**

- **Igualtat:** sense fer cap tipus de diferència en l'admissió i en l'atenció dels infants per raó de procedència, raça, religió, llengua o qualsevol altre criteri contrari al principi d'igualtat.
- **Recerca del benestar de l'infant:** ambient estable, protector i estimulador, adaptació de l'infant, procés d'alimentació, descans, repòs i lleure.
- **Respecte al desenvolupament individual de l'infant:** a nivell psíquic, intel·lectual, afectiu, psicològic, i social; flexible i adequat a cada infant i a les diferents realitats de l'entorn.

#### **2. Objectius generals**

- Adonar-se que creix, prenent consciència i apreciament totes les parts del seu cos i les habilitats que va adquirint.
- Organitzar progressivament les dades sensorials.
- Comprendre el llenguatge adult i comunicar-se i expressar-se a través de la música, el moviment, el gest, el joc i la paraula, amb una progressiva millora del llenguatge oral.
- Identificar-se ell mateix com a persona i participar progressivament en la relació amb els altres, establint relacions afectives, principalment amb els adults i infants més propers.

- Col·laborar amb iniciativa en les activitats quotidianes d'alimentació, repòs, higiene i neteja personal
- Comprendre, conèixer i apreciar progressivament el seu entorn immediat: les persones i els objectes, iniciant-se en la pròpia autonomia i en l'adquisició d'hàbits de comportament social.
- Representar objectes i accions de la vida diària mitjançant el joc simbòlic i els diferents llenguatges.
- Actuar sobre la realitat immediata i establir relacions entre els objectes segons les seves característiques perceptives i les pròpies vivències.
- Reconèixer i orientar-se en els espais habituals i en les seqüències temporals quotidianes.

### **3. Objectius específics (per grups d'edat)**

#### **3.1 Del primer any de vida de l'infant**

- Descobrir i conèixer el seu propi cos.
- Adquirir el grau de seguretat afectiva i emocional que correspon al seu moment maduratiu.
- Discriminar dades sensorials.
- Descobrir i utilitzar les pròpies possibilitats motrius, sensorials i expressives (somriure, plors, gestos...).
- Expressar sentiments d'alegria i afectes envers els adults, nens i nenes amb els quals es relaciona habitualment.
- Comprendre els missatges que li comunica l'adult, a partir del to de veu, l'expressió facial i els gestos globals.
- Començar a comunicar-se per mitjà del llenguatge oral.
- Comunicar-se i expressar-se per mitjà del moviment, el gest i els sons corporals.
- Gaudir amb els jocs, les cançons, la música i el moviment.
- Relacionar-se amb els adults, responent als missatges i accions d'afecte.
- Establir relacions afectives amb els adults amb els quals conviu.
- Acceptar la presència i companyia d'altre.
- Adaptar-se a les activitats quotidianes d'alimentació, repòs i higiene personal.
- Identificar i expressar les seves necessitats bàsiques de salut i benestar.
- Reconèixer progressivament les normes de comportament habituals del seu entorn immediat.
- Iniciar la cooperació a l'hora de recollir les joguines.
- Descobrir i utilitzar les pròpies possibilitats d'expressió i representació d'accions de la vida quotidiana.
- Observar els canvis i modificacions a què estan sotmesos els elements de l'entorn.

- Observar i explorar activament alguns dels elements que configuren el seu entorn immediat: mobiliari, joguines, objectes i materials diversos.
- Observar i explorar activament el seu entorn immediat: la classe.
- Reconèixer progressivament el seu entorn immediat.

### **3.2 De l'infant d'un a dos anys**

- Progressar en el coneixement del seu cos.
- Començar a formar-se una imatge positiva d'ell mateix.
- Discriminar i retenir dades sensorials.
- Descobrir i utilitzar les pròpies possibilitats motrius, sensorials i expressives.
- Comprendre els missatges que l'adult i les companys/es li comuniquen.
- Complir ordres i encàrrecs senzills.
- Comunicar-se i expressar-se per mitjà d'algunes paraules i la construcció de petites frases.
- Realitzar moviments i gestos mímicis globals per tal d'expressar els seus desitjos i experiències del moment.
- Identificar-se a si mateix com a persona.
- Relacionar-se amb els adults, i progressivament amb la resta de nens, responnent als seus missatges i accions d'afecte.
- Expressar sentiments d'alegria i afecte envers les persones amb les quals es relaciona habitualment.
- Establir relacions afectives amb els adults i companys/es del centre.
- Identificar i expressar, a nivell ajustat, les seves necessitats bàsiques de salut i benestar, de joc i de relació.
- Col·laborar en les activitats quotidianes d'alimentació, joc, repòs i higiene personal.
- Comportar-se d'acord amb un hàbit i unes normes, avançant progressivament cap a l'autonomia personal.
- Desenvolupar progressivament actituds de cooperació en cadascuna de les rutines quotidianes.
- Observar i explorar activament el seu entorn immediat: especialment la classe i el pati.
- Observar i explorar activament alguns dels elements que configuren el seu entorn immediat: mobiliari, joguines, objectes i materials diversos.
- Acceptar la presència i companyia d'altres nens i nenes.
- Reconèixer progressivament les normes de comportament habituals del seu entorn immediat.
- Començar a compartir les joguines i els materials de la classe amb els companys i companyes.
- Iniciar la cooperació a l'hora de recollir les joguines i endreçar la classe.
- Participar activament en les diverses propostes de joc.
- Gaudir amb els jocs de contacte, les cançons, la música i el moviment.

- Utilitzar, a nivell ajustat, les possibilitats de la forma de representació matemàtica per a descriure alguns objectes.
- Gaudir amb l'exploració i la manipulació de materials d'expressió plàstica.
- Reconèixer i orientar-se en els espais habituals: classe, pati, menjador,...etc.
- Adaptar-se a les seqüències temporals quotidianes.

### **3.3 De l'infant de dos a tres anys**

- Conèixer i diferenciar les parts segmentaries del cos.
- Tenir una imatge ajustada i positiva d'ell mateix, i identificar-ne les característiques i qualitats personals.
- Identificar progressivament les seves possibilitats i limitacions, i valorar-les adequadament per actuar-hi d'acord.
- Identificar-se amb les persones del seu mateix sexe.
- Identificar els propis sentiments, emocions i necessitats, i comunicar-los als altres.
- Aplicar la coordinació oculomanual necessària pel maneig d'objectes amb un grau de precisió cada vegada més gran.
- Comprendre els missatges i les intencions que li comuniquen els adults i els altres nens i nenes.
- Complir ordres i encàrrecs senzills.
- Comunicar-se per mitjà del llenguatge oral i la construcció de frases amb sentit complet.
- Començar a valorar el llenguatge oral com a forma de comunicació.
- Emprar el llenguatge corporal i gestual com a suport del llenguatge oral.
- Participar en els diversos grups amb els quals es relaciona en el transcurs de les diferents activitats.
- Conèixer les normes i els tipus de comportament social dels grups per a establir vincles d'interrelació.
- Descobrir i emprar les pròpies possibilitats motrius, sensibles i expressives, adequades a les diverses activitats que emprèn en la seva vida quotidiana.
- Progressar en l'adquisició d'hàbits, valors i actituds relacionats amb el benestar i la seguretat personal, la higiene i l'enfortiment de la salut.
- Progressar cap al complet control d'esfínters.
- Mostrar una actitud de respecte envers les característiques i qualitats de les altres persones evitant actituds de discriminació pel que fa al sexe, la raça, etc.
- Adequar el seu comportament a les demandes d'altres nens/es i adults.
- Cooperar i seguir les normes en els jocs i activitats col·lectives que presenti l'adult.

- Actuar, progressivament, d'acord amb les normes de comportament habituals.
- Acceptar els altres com a companys/es de joc i d'activitats.
- Compartir les joguines i els materials de la classe amb els companys/es.
- Cooperar a l'hora de recollir les joguines i endreçar la classe.
- Iniciar la producció d'imatges com una forma de comunicació.
- Emprar tècniques i recursos bàsics de les diverses formes d'expressió (musical, corporal, plàstica,...).
- Representar objectes i accions de la vida diària per mitjà del joc simbòlic i els diferents llenguatges de comunicació i representació.
- Observar els canvis i modificacions als quals estan sotmesos els elements de l'entorn.
- Observar i explorar el seu entorn físicosocial començant a establir relacions entre la pròpia actuació i les conseqüències que se'n deriven.
- Valorar la importància del medi natural, manifestant-hi actituds de respecte i valoració, i intervenir-hi en la mesura de les seves possibilitats.
- Establir algunes relacions entre les característiques del medi físic i les formes de vida que s'hi desenvolupen.
- Emprar, a nivell ajustat, les possibilitats de la forma de representació matemàtica per a descriure alguns objectes.
- Orientar-se i actuar autònomament en els espais quotidians.
- Seguir les rutines quotidianes i fer-ne prediccions.

#### **4. Llengua vehicular**

Amb la finalitat d'aconseguir una bona adaptació i integració dels infants a l'escola i a la societat la llengua vehicular és el català. Això no obstant el personal de l'Escola Bressol respectarà la llengua materna de cada infant en cas de no comprendre el català.

#### **5. Material**

Tot el mobiliari i el material que s'utilitza a l'Escola Bressol és de qualitat. S'adquireix aquell material que es considera més adaptat als infants, al seu desenvolupament psicomotor, a l'edat i a la talla.

El mitjà primordial per a l'aprenentatge és el joc.

El tipus de materials que s'utilitzen a l'Escola Bressol són: plastilina, pintura, sorra, aigua, peluix, goma, plàstic, roba, fusta, esponja, etc.

## **6. *Activitats complementàries***

Com a complement de l'activitat educativa diària que es desenvolupa a l'Escola Bressol actualment s'ofereixen aquestes activitats com són: iniciació a la natació, educació musical, narracions, sortides, representacions. En el cas de la natació caldrà presentar un certificat mèdic quan l'infant no faci l'activitat.