

LLAÇ D'ANIMACIÓ

“ ELS MARRECS” PAS DE LA CASA



**REGLAMENT DE RÈGIM INTERN
I PROJECTE D'ESBARJO**

Decret d'aprovació del Reglament de Règim Intern i Projecte d'Esbarjo del Llaç d'Animació "Els Marrecs" del Pas de la Casa

Exposició de motius

En data 4 d'octubre del 2000, el Consell de Comú va aprovar el Reglament i el Projecte Educatiu del Llaç d'Animació "Els Esquirolets" d'Encamp i "Els Marrecs" del Pas de la Casa.

En data 9 de febrer del 2007 es va privatitzar el Llaç d'Animació "Els Esquirolets" d'Encamp.

Per aquest motiu, el Consell de Comú, en la reunió de data 6 de setembre del 2007, ha adoptat el següent:

Reglament de Règim Intern i Projecte d'Esbarjo del Llaç d'Animació "Els Marrecs" del Pas de la Casa

Article 1

Funció del Llaç d'Animació

El Llaç d'Animació es defineix com un centre d'esbarjo en el qual els infants fan activitats d'esplai extraescolars, en un clima afectiu, pacífic i motivador.

En cap cas el Llaç d'Animació és un substitut de la família, sinó que s'entén com a un centre d'acollida per als infants després de l'escola i en dies de vacances escolars, a fi de donar un servei als pares o responsables dels menors.

Article 2

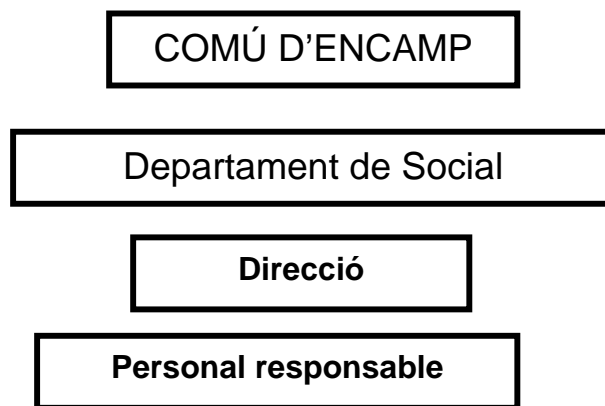
Objectius

És un servei social que el Comú ofereix als pares o responsables per tal que llurs fills o menors al seu càrrec (aproximadament de dos i mig fins a set anys), en gaudeixin.

Els objectius que pretén aconseguir són:

- Col·laborar amb la família.
- Col·laborar al desenvolupament de les capacitats de l'infant.
- Col·laborar a la integració de l'infant a l'entorn.

Article 3
Organigrama



- Ajudant de direcció
- Monitores
- Cuineres (de la Llar d'Infants)
- Agents de neteja

Article 4
Distribució dels infants

Al Llaç d'Animació "Els Marrecs" s'acullen infants de 2 ½ fins a 7 anys i es distribueixen en grups en funció de la capacitat del grup (núm. d'infants), l'edat i desenvolupament individual de cadascú d'ells.

Article 5
Horari i serveis que s'ofereixen

El Llaç d'Animació "Els Marrecs", actualment ofereix un servei amb horari variable en funció del període escolar.

L'horari del Llaç d'Animació és:

- De dilluns a divendres:
 - de 8.30 h a 9.30 h acollida dels infants.
 - 9.30 h acompanyament a les escoles.
 - 17.00 h recollida a les escoles.
 - de 17.00 h a 20.00 h activitats diverses.
- Dimecres:
 - 12.30 h recollida a l'escola francesa (amb dinar).

- Dissabtes, festius,
vacances escolars i
reunions pedagògiques
de l'escola - de 8.30 h a 20.00 h
- Diumenges i dies
establerts per Govern - de 8.30 h a 19.00 h

L'horari se situarà en un lloc ben visible del Llaç.

Les modalitats d'horari que s'ofereixen són:

Pensió completa: durant els mesos de juliol i agost, inclòs dinar i berenar.

Pensió extra escolar de setembre a juny, que inclou berenar els dies d'escola i dinar i berenar els caps de setmana, festius i vacances escolars.

L'hora d'entrada de l'infant durant els caps de setmana, festius i vacances escolars, és de 8.30 h a 10.00 h o entre 13.30 h i 13.30 h. Si solament ve de tarda, entre 13.00 h i 13.30 h. L'horari de sortida és de 13.00 h a 13.30 h o a partir de les 16.00 h.

De 14.00 h a 16.00 h els nens de les classes dels petits faran la migdiada, horari en el que cap infant pot sortir o entrar al centre, excepte per causes justificades.

Per raons d'ordre i respecte als àpats (i a la son dels infants més petits), s'hauran de complir els horaris d'entrada i sortida.

S'ofereix dinar i berenar: el dinar dels infants és a les 12.30 h i el berenar a les 16.30 h.

En cas de demandes d'horaris especials, dintre de les modalitats descrites, es valorarà la motivació cas per cas, i es donarà una resposta raonada als sol·licitants.

Per a la previsió del número d'àpats a elaborar, és obligatori que els pares o responsables avisin al centre abans de les 10.00 h, quan preveuen deixar l'infant després d'aquesta hora.

Els menús són supervisats per un pediatre o dietista o i no es modificaran salvat en casos puntuals de nens al·lèrgics i/o intolerants alimentaris. Altres eventualitats es valoraran individualment.

Es permetrà l'accés dels pares o responsables a les classes únicament per causa de força major justificada i mitjançant comunicació prèvia a la direcció del centre.

El Llaç amb finalitat lúdica realitzarà durant l'any diferents sortides. Aquestes sortides podran ser a dins o a fora d'Andorra i, aquests dies el Llaç romandrà tancat. Per tant tots els nens i nenes que aquells dies assisteixin al Llaç realitzaran les sortides previstes i no es farà cap tipus de guàrdia.

Article 6

Inscripció, expedient i fitxa de l'infant

És necessari que els pares o responsables facin una reserva de plaça (preinscripció), en una fitxa concebuda per aquest fi que serà numerada i en la qual, entre d'altres dades, s'anotarà la data de naixement de l'infant. Quan la demanda sigui superior a les places disponibles la preinscripció no suposarà un dret per obtenir de manera segura una plaça i en la data desitjada pels pares o responsables.

L'existència o no de plaça es comunicarà als pares o responsables amb la màxima antelació per tal que aquests puguin fer les previsions necessàries. Es respectarà rigorosament l'ordre de preinscripció i sempre es donarà preferència als infants que estan inscrits al Llaç i els de pares o responsables residents a la parròquia.

No es farà discriminació en l'admissió i atenció als infants per raó de procedència, raça, religió, llengua o qualsevol altre criteri contrari al principi d'igualtat.

Abans d'inscriure un infant, els pares o responsables podran visitar el Llaç d'Animació i conèixer el Reglament i Projecte d'Esbarjo que el regula.

Per a la inscripció de l'infant, el Llaç d'Animació, disposa d'un expedient i una fitxa pels quals serà necessària la documentació següent:

- 4 fotografies de carnet.
- Certificat de naixement.
- Certificat de residència (o de convivència) dels pares o responsables a la parròquia.
- Certificat mèdic justificatiu lliurat per un pediatre o metge de capçalera que acrediti que no pateix malalties que li impedeixin la convivència amb d'altres infants.
- Fotocòpia del carnet de vacunació.
- Domiciliació bancària.
- Números de la CASS, (titular assegurat i infant beneficiari).

- Còpia del justificant de l'assegurança prevista a l'article 14 d'aquest reglament.

La relació de la documentació que es demana, serà lliurada als pares o responsables.

L'admissió serà definitiva quan l'expedient administratiu sigui complet i els pares o responsables hagin signat el contracte tipus.

Dit expedient consta, entre d'altres, de: full d'inscripció, fitxa d'evolució i hàbits de l'infant, full d'urgència i contracte.

Al moment de fer efectiva la inscripció es lliurarà als pares o responsables els següents documents: calendari anual del Llaç d'Animació, horaris, reglament i projecte d'esbarjo, llista de material de vestir, tarifes, etc.

Article 7

Protecció de dades

Totes les dades personals facilitades pels interessats per a la tramitació de l'expedient administratiu de cada infant, seran tractades de conformitat a la normativa vigent en matèria de protecció de dades personals.

Article 8

Vestuari

Els infants han d'anar vestits amb roba i calçat còmode, prèviament marcada amb el nom de l'infant, i no es podrà accedir a la classe amb botes de neu, d'aigua, etc.

Els pares o responsables hauran de portar un recanvi de roba complet que es dipositarà a la seva taquilla per poder canviar l'infant en cas de necessitat.

Per a la seguretat dels infants està prohibit que aquests portin joies o joguines de casa seva. En cas de que els pares o responsables no respectin aquesta norma el Llaç d'Animació no es fa responsable de la seva pèrdua i, per tant, no hi haurà lloc a reclamacions de cap tipus.

Article 9

Control mèdic

1. Com a mesura de prevenció, al menys una vegada a l'any un/a pediatre col·legiat/da efectuarà un control, únicament preventiu, als infants del Llaç que

seguirà les pautes fixades pel Ministeri de Sanitat i que actualment consisteixen en els controls següents:

- Vigilància de l'estat de salut general.
- Corba d'estatura i pes.
- Desenvolupament psicomotriu.
- Control del carnet de vacunes.

En el cas que el/la pediatre detecti alguna anomalia en l'infant els pares o responsables seran degudament informats a fi que consultin al seu pediatre.

Quan un infant presenti símptomes de febre o malestar s'informarà als pares o persones autoritzades. A partir de 38,5^o C (temperatura axil·lar), o presumpta malaltia, s'avisarà als pares o persones autoritzades per a que passin a recollir l'infant el més aviat possible.

Quan un infant pateixi una malaltia infecto-contagiosa que impedeixi la convivència amb d'altres infants, no podrà restar a la classe i, per acceptar-lo, després de la malaltia, s'exigirà un certificat del seu metge que especifiqui que ja no existeix perill de contagi.

En el cas que un infant hagi de prendre un medicament, aquest haurà d'anar acompanyat obligatòriament de la fotocòpia de la recepta mèdica, on s'indiqui la dosi, l'interval entre les dosis i la durada del tractament.

En cas d'un problema greu en la salut de l'infant i de no poder localitzar als pares o responsables, la direcció prendrà les mesures més adients, acceptades prèviament pels pares o responsables, tal com es preveu en el full d'urgència signat per aquests en el moment de la inscripció.

2. Al personal que treballa en el Llaç d'Animació se li exigirà la presentació d'un certificat mèdic que acrediti no patir dèficits sensorials o motors importants, ni malalties infecto-contagioses que puguin afectar la salut dels infants i dels altres treballadors del Llaç i que indiqui l'estat de vacunes previstes al Reglament de guarderies de Govern en data 27 d'abril del 2005. En el cas de que en algun moment pateixi una malaltia que pugui afectar als infants i/o la d'altres treballadors del Llaç, no podrà continuar la seva tasca, i per incorporar-se al seu lloc de treball haurà de presentar un certificat mèdic.

Periòdicament el Servei de Salut Escolar practicarà una prova de tuberculina als treballadors del Llaç i si és necessari es podrà dur a terme mesures diagnòstiques i/o terapèutiques que garanteixin el control higiènic-sanitari.

Article 10
Aspectes d'Atenció Social

En cas que es detecti qualsevol necessitat sociofamiliar, indicis de desatenció, etc, en un infant, la direcció ho posarà en coneixement dels Serveis Socials de la parròquia per tal que aquests puguin elaborar el pla de treball adient.

Article 11
Control higiènic-sanitari

Per motius de seguretat i salut i per tal de mantenir el Llaç d'Animació en òptimes condicions higiènic-sanitàries, de manera periòdica, s'efectuen diversos treballs que es contracten a empreses especialitzades.

Partint del Pla de Control de Plagues, aquest control consisteix en: fumigació, desinsectació i desratització, en funció de les necessitats.

La direcció efectuarà la planificació anyal d'aquests treballs i, únicament si és necessari, el Llaç romandrà tancat. Amb motiu d'aquests treballs s'avisarà als pares o responsables amb un temps d'antelació suficient a fi que puguin fer-se'n càrrec de l'infant en els dies que s'assenyalin.

D'altra part cal destacar també el Pla d'Autocontrol de punts de perill a càrrec d'una empresa especialitzada. S'efectua un control periòdic dels aliments així com de l'aigua potable de la xarxa pública. Com a mesura de prevenció diàriament es guarda, durant 5 dies, una mostra dels aliments que consumeixen tots els infants del Llaç d'Animació.

El Pla d'Autocontrol també inclou un Pla de Neteja i organitza el sistema de neteja i desinfecció de la cuina i els productes a utilitzar.

Article 12
Pla d'Autoprotecció i Emergència

El Llaç disposa d'un Pla d'Autoprotecció que inclou els protocols a seguir en cas d'emergència, a càrrec d'una empresa especialitzada. Aquest pla inclou la formació dels equips d'intervenció i la realització d'un simulacre d'evacuació anual.

Article 13

Calendari del Llaç d'Animació

El Llaç d'Animació romandrà tancat els dies següents: 1 de gener, 14 de març, 8 de setembre i 25 de desembre, i se situarà una nota informativa en un lloc ben visible per donar-ne coneixement.

Article 14

Assegurança

El Comú d'Encamp té contractada una pòlissa d'assegurança multirisc de l'edifici i les instal·lacions, a més d'una assegurança de responsabilitat civil del personal que hi treballa i respecte a les activitats que s'organitzen.

Els responsables dels infants han de contractar una pòlissa d'assegurança d'accident i responsabilitat civil extra escolar en el moment d'inscripció al Llaç d'Animació.

Article 15

Reglamentació financera

S'estableix una quota mensual que cada any és revisada pel Comú d'Encamp i de la qual s'informarà als pares o responsables amb antelació.

El rebut mensual es trametrà a l'entitat bancària corresponent i el pagament s'haurà d'efectuar entre el dia 6 i 10 de cada mes. En cas d'impagament de rebuts, se seguirà el procediment establert en l'Ordinació de preus públics vigent, sense perjudici de procedir al seu cobrament per via executiva.

Les tarifes del Llaç són les següents:

- Pensió completa mensual, mesos de juliol i agost (inclòs dinar i berenar).
- Pensió extra escolar, mesos de setembre al juny (berenar tots els dies i dinar i berenar, els festius, caps de setmana i vacances escolars).
- Part proporcional de la tarifa.

Aquestes tarifes amb els corresponents preus se situaran en un lloc ben visible del Llaç d'Animació per donar-ne coneixement.

Quan un infant s'absenti del Llaç un període de vacances s'haurà de comunicar a la direcció del Llaç d'Animació amb la suficient antelació (abans del dia 5 del mes durant el qual l'infant farà l'absència) i per la facturació s'aplicarà un descompte de la tarifa (per 1 setmana un 10%, 2 setmanes un 25%, 3 setmanes un 40% i 4 setmanes o tot un mes un 50%)

Quan els responsables d'un infant sol·licitin la baixa definitiva o l'alta al Llaç d'Animació, en un dia concret del mes, s'aplicarà únicament la part proporcional de la tarifa calculada en dies naturals.

En el cas que un infant no assisteixi al Llaç d'Animació durant 30 dies consecutius, sense haver-ne presentat un full de baixa o de vacances, es procedirà a donar-lo de baixa de forma unilateral.

Qualsevol eventualitat plantejada pels responsables dels menors, que no estigui prevista en el present reglament, es trametrà la proposta a la Comissió de Social del Comú d'Encamp per a la seva resolució.

Article 16

Responsabilitat del personal

La direcció i el personal responsable, monitors de lleure i auxiliars tenen les següents responsabilitats, que es perllouen durant tota la jornada laboral, inclòs, en el seu, el període dels àpats, sortides, excursions, etc.

- Vetllar pel respecte dels drets del infants.
- Col·laborar en les tasques d'inspecció i facilitar totes les dades i els documents que els siguin requerits.
- Seguir les indicacions i les concrecions que s'estableixen a les actes d'inspecció.
- Supervisar freqüentment les instal·lacions a fi de detectar defectes que puguin suposar un perill per als infants.
- Barrar l'accés a la zona afectada per defectes a les instal·lacions que representin un risc per als infants i el personal fins que no siguin totalment sanejats.
- Mantenir tots els aparells del centre en funcionament i revisar bianualment totes les instal·lacions per part d'un organisme de control acreditat.
- Dur a terme totes les funcions necessàries per al funcionament correcte de l'establiment o del servei.
- Definir programes d'activitats lúdiques.
- Informar per escrit a la família en cas de detectar o sospitar alguna alteració en l'estat de salut o desenvolupament d'un infant.
- Informar al pares, tutors o guardadors de qualsevol sortida que facin els infants, els quals hauran de signar l'autorització corresponent.
- Vetllar per la formació continuada del personal.
- Atendre directament i controlar constantment als infants.
- Lliurar directament l'infant als pares, als tutors o als guardadors, o a les persones expressament autoritzades davant de la direcció, seguint les formalitats previstes.

Article 17

Responsabilitat dels pares, tutors i dels guardadors

1. Facilitar a la direcció del Llaç d'Animació totes les dades, la informació i els documents que se'ls hi demanin, que siguin necessaris per al compliment de les funcions assignades reglamentàriament al centre.
2. Recollir l'infant quan acabi l'horari establert ja que les situacions que es produeixin amb posterioritat són responsabilitat dels pares, dels tutors o dels guardadors.
3. Recollir sense dilacions l'infant que es posi malalt mentre és al centre, des del moment en què se li ha comunicat la situació i com a màxim en dues hores.
4. Vetllar per la seguretat i la qualitat de la guarda del fill i, per tant, en cas de constatar qualsevol deficiència en el funcionament de guarda, estan obligats a comunicar-ho a la direcció del centre i, si aquesta no pren les mesures que considerin necessàries, se n'ha d'informar a l'Administració pública competent, d'acord amb la normativa vigent.
5. Avisar a la direcció del Llaç d'Animació en cas d'absències o sortides excepcionals de l'infant.

Article 18

Normes a tenir en compte

- Els infants han d'esmorzar abans d'entrar al Llaç d'Animació.
- Els infants només s'hi queden a dinar els dimecres, caps de setmana, festius i vacances escolars.
- En cas que un infant arribi després de les 10.00 h, els pares o responsables hauran d'haver avisat la monitora per tal de preveure el nombre de dinars del dia.
- En cas de que no siguin els pares o responsables qui recullin l'infant, al Llaç d'Animació es disposa de fulls d'autoritzacions que els pares o responsables hauran d'omplir i signar i on haurà de constar el nom de les persones que podrien venir a recollir llurs fills o menors al seu càrrec (els infants solament es lliuraran a les persones majors d'edat degudament autoritzades).
- Els pares o responsables no entraran a les classes per motius d'higiene i ordre.
- Els infants han d'anar vestits amb roba i calçat còmode, prèviament marcada amb el nom de l'infant, i no es podrà accedir a la classe amb botes de neu o d'aigua.
- Els pares o responsables han de respectar l'horari del Llaç.

- És responsabilitat dels pares o responsables mantenir una correcta higiene de llurs fills o dels menors al seu càrrec.

El Llaç no ha de ser un recurs per als pares o responsables per substituir les absències de l'infant a l'escola.

Article 19

Procediment específic

1. S'estableix un procediment sancionador específic per tramitar aquelles conductes dels pares, tutors o guardadors dels infants usuaris del Llaç d'Animació que dificulten i/o pertorben el bon funcionament del servei.

2. Es consideren infraccions les conductes següents:

- a) No recollir l'infant quan acabi l'horari establert.
- b) No recollir sense dilacions l'infant que es posi malalt mentre és al centre, des del moment en què se li ha comunicat la situació.
- c) No facilitar a la direcció del Llaç d'Animació totes les dades, la informació i els documents que se'ls hi demanin, que siguin necessaris per al compliment de les funcions assignades reglamentàriament al centre.

3. Les infraccions descrites podran comportar les sancions següents:

- a) En els casos d'incompliment de l'horari de recollida de l'infant i l'incompliment de recollir amb celeritat l'infant quan s'ha comunicat als responsables que està malalt, es podrà aplicar la suspensió d'assistència del menor al Llaç per un període 7 dies.
- b) En el supòsit de manca col.laboració amb la direcció del Llaç s'aplicarà la suspensió d'assistència del menor al Llaç per un període 2 dies.
- c) Quan s'hagi sancionat en tres ocasions al responsable de l'infant, s'aplicarà la baixa de l'infant del centre.

4. En tots els casos, quan es detecta que els responsables dels infants estan vulnerant les normes establertes en el present reglament, l'òrgan competent ha de realitzar un informe exhaustiu que reculli totes les circumstàncies.

En primer lloc s'informarà degudament als responsables dels menors, i en el cas que persisteixi aquesta conducta, s'iniciarà el procediment específic.

5. El personal responsable que constata que es produeix un incompliment previst al punt 2, apartats a i b d'aquest article, han de fer signar als pares o als tutors o als guardadors un full de retard estès per duplicat, en el qual

s'especificarà l'hora, el nom de l'infant, i la signatura del personal responsable i dels responsables del menor.

En el cas, que els responsables de l'infant es neguin a signar, en presència de dos testimonis, que seran personal del centre, es farà constar aquesta circumstància en el full, i s'informarà verbalment als interessats d'aquest fet, lliurant-los una còpia del mateix.

6. El procediment administratiu per a la incoació i l'aplicació de les sancions per incompliment del present Reglament serà el que estableix el Reglament regulador del procediment sancionador del Comú d'Encamp i en el Codi de l'Administració.

7. Les sancions previstes en el present reglament s'aplicaran d'immediat després de la resolució de l'òrgan competent.

8. Les conductes que infringeixen el present Reglament, comeses pels responsables dels infants prescriuen en el termini d'un any, a comptar des de que s'hagi comès la infracció.

9. Contra les resolucions del Comú que imposa la sanció pot interposar-se recurs en els temes previstos pel Codi de l'Administració.

Article 20

Instal·lacions i material

El Llaç d'Animació disposa de les instal·lacions següents:

Quatre classes; menjador, petita cuina, lavabos d'infants, lavabos del personal, sala polivalent i sala de personal.

Les instal·lacions, material de construcció i decoració, equipament, mobiliari, mecanismes, il·luminació, etc. són apropiats per infants, d'acord amb les normatives vigents.

Article 21

Consell Consultiu

Els pares o responsables dels infants del Llaç d'Animació tindran dret a formar un Consell Consultiu. Des del Llaç es promourà la seva creació i desenvolupament.

Disposició derogatòria

Amb l'entrada en vigor d'aquest Reglament, queden derogades totes les disposicions del mateix o inferior rang que s'hi oposin, en concret el Reglament i Projecte d'Esbarjo del Llaç d'Animació "Els Marrecs" del Pas de la Casa publicat al BOPA núm. 75, de data 6 de desembre del 2000.

Disposició final

Aquest Reglament entrarà en vigor als quinze dies de la seva publicació al Butlletí Oficial del Principat d'Andorra.

Cosa que es fa pública per a coneixement general.

Comú d'Encamp, 6 de setembre del 2007

Miquel ALÍS FONT
Cònsol Major

PROJECTE D'ESBARJO

Exposició de motius

El Llaç d'Animació "Els Marrecs" del Pas de la Casa, ofereix una funció social d'acollida, d'integració al medi i d'esbarjo mitjançant l'atenció adequada als infants com a recurs i ajuda per a la seva integració al medi, especialment quan els pares o responsables, per les seves tasques professionals, no els poden atendre durant l'horari laboral.

El Projecte d'Esbarjo del Llaç d'Animació "Els Marrecs" del Pas de la Casa, elaborat l'any 1995 i actualitzat l'any 2007, el qual contempla valors, objectius generals i específics així com activitats complementàries. Aquests són els següents:

1. Valors

- **Igualtat:** sense fer cap tipus de diferència en l'admissió i en l'atenció dels infants per raó de procedència, raça, religió, llengua o qualsevol altre criteri contrari al principi d'igualtat.
- **Recerca del benestar de l'infant:** ambient estable, protector i estimulador, adaptació progressiva de l'infant al seu entorn, procés d'alimentació, descans, repòs i lleure.
- **Respecte al desenvolupament individual de l'infant:** a nivell psíquic, afectiu, psicològic, i social; flexible i adequat a cada infant i a les diferents etapes i realitats de l'entorn.

2. Objectius generals

- Descobrir, conèixer i controlar progressivament el propi cos, formar-se una imatge positiva de si mateixos, valorant la seva identitat sexual, les seves capacitats i limitacions d'acció i d'expressió, i adquirint hàbits de salut i benestar.
- Actuar de manera cada cop més autònoma en les activitats habituals, adquirint progressivament seguretat afectiva i emocional i desenvolupant les capacitats d'iniciativa i de confiança en si mateix.
- Establir relacions socials en un àmbit cada cop més ampli, aprenent a articular progressivament els propis interessos, punts de vista i aportacions amb els altres.

- Establir vincles fluids de relació amb els adults i amb els seus iguals, responent als sentiments d'afecte, respectant la diversitat i desenvolupant actituds d'ajuda i col·laboració.
- Observar i explorar l'entorn immediat amb una actitud de curiositat i cura, identificant les característiques i propietats més significatives dels elements que el conformen i alguna de les relacions que s' estableixen entre ells.
- Conèixer algunes manifestacions culturals del seu entorn, i mostrar actituds de respecte, interès i participació vers aquestes manifestacions.
- Representar i evocar aspectes diversos de la realitat viscuts, coneguts o imaginats, i expressar-los mitjançant les possibilitats simbòliques que ofereixen el joc i altres formes lúdiques de representació i expressió.
- Utilitzar el llenguatge oral de forma ajustada a les diferents situacions de comunicació habituals per comprendre i ser comprès pels altres, expressar les idees, els sentiments, les experiències i els desitjos, avançar en la construcció de significats, regular la pròpia conducta i influir en la conducta dels altres.
- Enriquir i diversificar les possibilitats expressives, utilitzant els recursos i mitjans que tenen al seu abast, i també apreciar les manifestacions artístiques pròpies de la seva edat.

3. Objectius específics (respecte als grups per edats)

3.1 Infants 3 anys

- Consolidar la identitat personal i expressar els sentiments i els interessos propis.
- Iniciar-se en hàbits d'autonomia i utilitzar peces de vestir.
- Relacionar-se amb les monitores, companys i fomentar els hàbits de convivència.
- Reconèixer, anomenar i respectar el/la monitor/a.
- Escoltar i aprendre cançons.
- Identificar els colors vermell i blau.
- Discriminar entre so i silenci.
- Desenvolupar la creativitat.
- Comprendre textos orals i mostrar interès.
- Ampliar el vocabulari.
- Desenvolupar l'atenció visual.

3.2 Infants 4 anys

- Reconèixer-se com a membre del grup de classe i acceptar els companys.
- Mostrar iniciativa per aprendre habilitats noves.
- Adquirir habilitats manipulatives i utilitzar estris adequadament.
- Aprendre jocs, valorar les seves normes i gaudir-ne.
- Adquirir hàbits d'ordre i mostrar-se responsable en la cura del material.
- Desenvolupar la sensibilitat musical i diferenciar instruments musicals.
- Comprendre textos orals i l'argument d'un conte.
- Desenvolupar la coordinació oculomanejadora.
- Utilitzar formules de salutació i comiat.
- Desenvolupar la capacitat d'observació i l'atenció visual.

3.3 Infants 5 anys

- Identificar i reconèixer la pròpia classe.
- Valorar-se a si mateix i els companys.
- Adquirir una imatge positiva de sí mateix.
- Mostrar una actitud participativa en les activitats de la classe.
- Iniciar-se i adquirir hàbits d'autonomia.
- Reconèixer i identificar els/les monitor/es, i les seves funcions.
- Adquirir hàbits d'ordre de treball i relació.
- Escoltar i aprendre cançons.
- Desenvolupar l'atenció auditiva.
- Desenvolupar la destresa.
- Comprendre textos orals i l'argument d'un conte.
- Desenvolupar l'expressió i comprensió d'ordres orals.

4. Llengua vehicular

Amb la finalitat d'aconseguir una bona adaptació i integració dels infants a l'escola i a la societat la llengua vehicular és el català. Això no obstant el personal del Llaç d'Animació respectarà la llengua materna de cada infant en cas de no comprendre el català.

5. Material

Tot el mobiliari i el material que s'utilitza al Llaç d'Animació és de qualitat. S'adquireix aquell material que es considera més adaptat als infants, al seu desenvolupament psicomotor, a l'edat i a la talla. El mitjà primordial per a l'aprenentatge és el joc.

El tipus de materials que s'utilitza al Llaç són: plastilina, pintura, sorra, aigua, peluix, goma, plàstic, roba, fusta, esponja, etc.

6. *Activitats complementàries*

El Llaç ofereix activitats complementàries com són: educació musical, narracions, excursions dins i fora del Principat, representacions, iniciació a la natació. En el cas de la natació caldrà presentar un certificat mèdic quan l'infant no participi en l'activitat.